

## NETTVERKS VERKTØY

Nett er fine greier. Det er faktisk så fint at mange av oss ikke synes at datamaskinen ikke føles helt komplett dersom vi ikke er tilknyttet et eller annet nettverk som gir oss tilgang til det o'store Internett. Dette har gitt store utslag på flere fronter - utbygging av bredbånd, mobilt internett, bærbare med 3G og Wi-Fi på MacDonalds. For ikke å glemme at omtrent ethvert møblert hjem nå også har en bredbåndsruter.

Men selv om nettverkene som oftest fungerer på et eller annet magisk vis, er det også slik at datamaskiner og/eller annet nettverksutstyr av og til får kommunikasjonsproblemer. Da skjer det for eksempel at nettleseren får problemer, PC-en blir ikke tildelt IP-adresse eller det trådløse nettverket blir ustabil. Om du da ikke er spesielt datakyndig er veien kort til hodepine og bestiktelser til nabogutten.

Før du fortsetter vil vi forresten anbefale deg å lese gjennom artikkelen [slik virker Internett](#), om du da ikke er godt kjent med uttrykk som datapakker og IP-adresser fra før.

Hvis du er interessert i å forsøke lære litt er det flere nettverksorienterte applikasjoner som kan hjelpe deg til å lokalisere og kanskje fikse et problem. Merk at denne artikkelen ikke er ment som en guide til hvordan du direkte løser et problem med nettverket, men med bruk av riktige verktøy kan du få pekere om hva og hvor.

### Command

For å diagonserere trøbbel i nettverket trenger du av og til ikke andre verktøy enn hva som hører med til operativsystemet Windows, og ingenting imponerer damene mer enn å åpne et kommandovindu og taste inn kryptiske kommandoer. Et slikt vindu åpner du enklest ved å trykke Windows-tast, skrive *cmd* og trykke Enter. Vi skal her ta for oss tre av de nyttigste kommandoene:

*ipconfig*

Med IP-konfigurasjon kan du gjøre en rekke ting. Taster du kun inn kommandoen får du opp informasjon om IP-adressen for din PC og den til din gateway (ruter), men du har flere muligheter her.

Spesielt verd å merke seg er *ipconfig /release* og *ipconfig /renew* som henholdsvis "slipper" den gamle og "henter" en ny IP-adresse fra ruter. Dette kan løse IP-problemer som av og til kan oppstå på nettverk der ruterer står for utdeling av IP-adresser (DHCP - som de fleste nettverk har i dag), som for eksempel at datamaskinen din ikke blir tildelt en gyldig IP-adresse.

*ping*

Denne kommandoen må etterfølges av en mottakers IP- eller nettadresse, for eksempel *ping [www.teknofil.no](http://www.teknofil.no)*. Her tas tiden fra en datapakke sendes fra deg, til mottakeren får den og sender tilbake. Med *ping* finner du ut om datamaskinen i det hele tatt kommer på internett, og du kan se om det kanskje er nettleseren eller noe annet som lager eventuelle problemer.

*tracert*

Traceroute viser hvilke servere datapakkene fra din PC må gjennom før de når målet (mottakeren), og hvor lang tid den bruker på hvert ledd. Ved treg tilkobling lar den deg finne ut om et eventuelt problem ligger hos deg, mottakeren eller et sted midt imellom.

# NETTVERKS VERKTØY

## TCPView

Dette programmet har vi nevnt tidligere, i artikkelen [5 Microsoft-verktøy for viderekomne](#). TCPView ser på hvilke programmer som er aktive mot nettverket, hvilke ressurser de er koblet mot og hvilke porter (TCP og UDP) de har tatt i bruk. Avslører for eksempel applikasjoner som bruker nettverket uten at du vet det. Kan hentes [fra Windows Sysinternals](#).

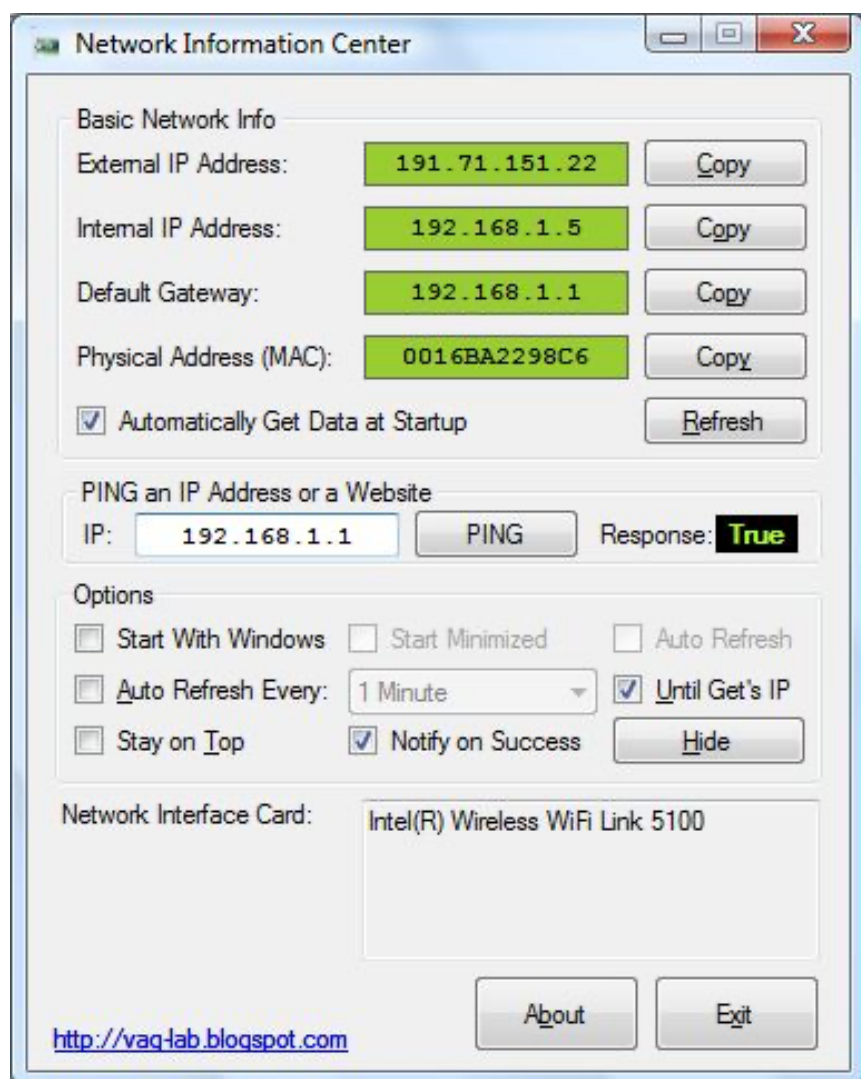
## Network Information Center

Hvis ikke kommandovinduer er helt din greie, finnes det også programmer med et enkelt og oversiktlig grensesnitt. Ett av disse er Network Information Center, som gir deg din egen IP (både [intern og ekstern](#)), MAC-adresse (en adresse unik for hvert enkelt nettverkskort) og lar deg sende *ping* (se over).

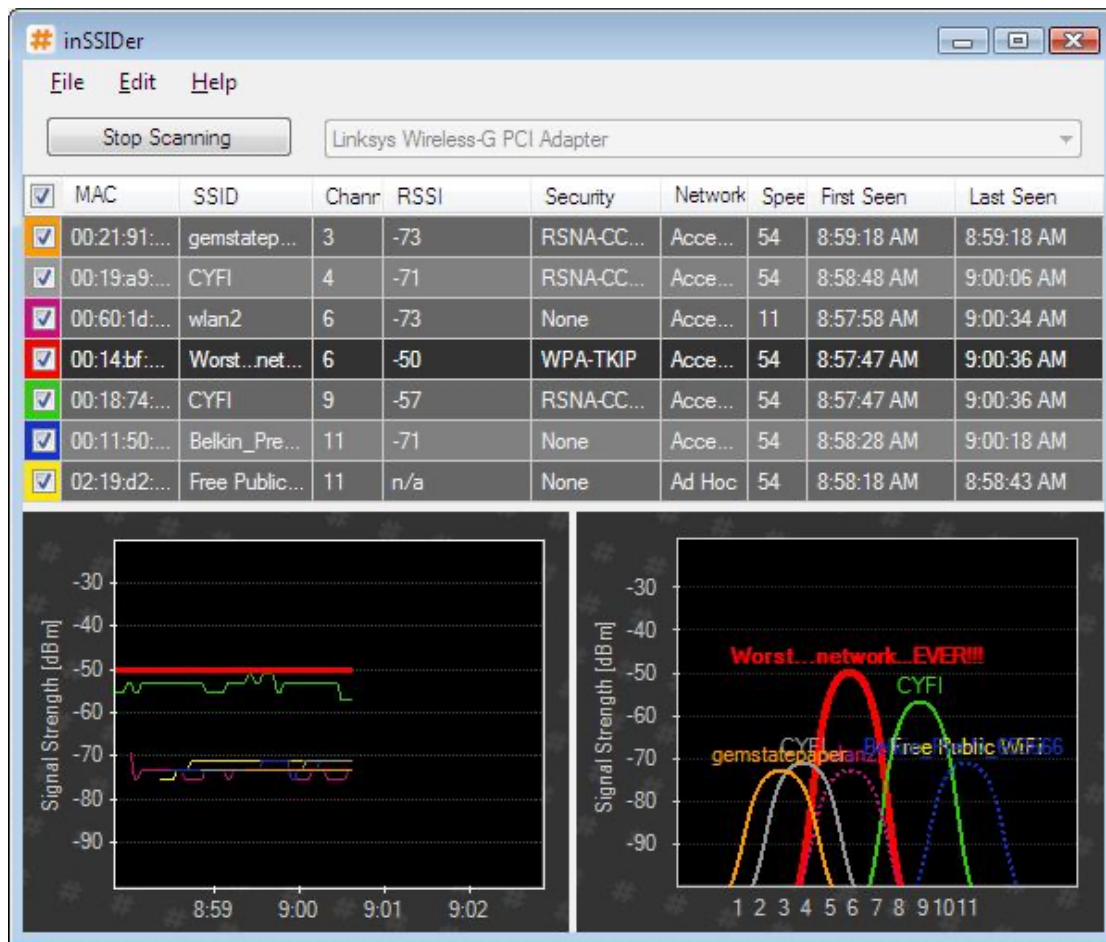
Network Information Center kan [lastes ned her](#).

## inSSIDer

Dette er et program som skanner dine trådløse omgivelser. Ikke bare gir den deg en fullstendig oversikt over hvilke andre nettverk som finnes i nærheten, men du får også opp hvor kraftige signalene er og ikke minst hvilke kanaler (deler av det tilgjengelige frekvensbåndet for trådløse nett) eventuelle andre nett benytter. Har du problemer med stabilitet eller hastighet på ditt trådløse nett kan det være smart å bytte til en kanal ikke naboene bruker.



## NETTVERKS VERKTØY



inSSIDer finner du [her](#). Lignende programmer finnes forresten også for Linux og Mac - henholdsvis [KisMet](#) og [AirRadar](#).

Les også: [Fem smarte til din bærbare](#)

### NetWorx

Denne applikasjonen gir deg en enkel og grei oversikt over nettverkstrafikken og kan settes til å varsle deg dersom mengden med data opp/ned overskrider visse grenser. Programmet kan også måle linjehastigheten, samt brukes til blant annet *ping* og *tracert*.

[NetWorx finner du her](#). Et lignende program er [Bandwidth Meter](#).

Det finnes naturligvis langt flere nettverksapplikasjoner enn disse, men som grunnleggende verktøy for å finne ut og kanskje lære litt mer om nettverk er det et godt startgrunnlag.